

Rimska doba

Začetek rimske dobe na slovenskem ozemlju je rezultat postopnega širjenja rimske države. Pomeni prehod iz prazgodovine v obdobje rimske antike in zajema čas od zgodnjega 2. stol. pr. n. št., ko je rimska vojska začela vdirati na zahodno obrobje sedanjega slovenskega ozemlja, do dobe cesarja Avgusta, ko je v začetku 1. stol. n. št. zatrla zadnje upore domorodnih plemen na območju zahodnega dela Balkanskega polotoka. Konec rimske dobe oz. dokončni zaton antične ureditve življenja se je po antičnih piscih zgodil ok. leta 600; propadanje je bilo postopno, v nekaterih mestih že od druge pol. 5. stol., posamične oblike antične poselitve pa so se na prehodu iz 6. v 7. stol. ponekod le preoblikovale. Arheološke raziskave potrjujejo, da so se ohranile še v 7. stol. predvsem v odmaknjenih krajih, npr. v višinskih utrjenih naselbinah, kjer je antični način življenja vsaj delno vzdrževala cerkvena organizacija. V obalnih mestih Kopru (*Capris*) in Piranu (*Piranon*) ter v notranjosti zahodne Slovenije (Tomaj) pa so bile odkrite arheološke najdbe iz 7. in 8. stol., ki so sorodne poznoantični materialni zapuščini in povezane s kulturo bizantinske Istre oz. langobardske Furlanije. Vendar sta prihod in naselitev novega ljudstva od druge pol. 6. stol. gledano v celoti povzročila propad še zadnjih ostankov antične civilizacije. Slovani so se naselili v Vzhodne Alpe oz. v porečja tamkajšnjih rek v zadnjih desetletjih 6. stol. in se okoli leta 600 pojavili na vzhodni meji Italije. Proces njihovega naseljevanja sedanjega slovenskega ozemlja se je končal šele v začetku 9. stol.

Vprašanje periodizacije rimske dobe ni enotno rešeno, prav tako ne oznaka zadnjih stoletij te dobe. Nekateri zgodovinarji so namreč celotno obdobje razdelili v rimsko dobo (od začetka rimskih osvajanj do konca 4. stol.) in dobo preseljevanja ljudstev (5. in večji del 6. stol.), drugi ločijo rimsko dobo (od zaključka rimske osvojitve v avgustejski dobi do konca 6. stol.), ki ji sledi zgodnji srednji vek. Arheologi prav tako večinoma ločijo rimsko dobo (1. stol. pr. n. št.–5. stol. n. št.) ter pozno antiko (5. in 6. stol.) oz. dobo preseljevanja ljudstev.

Sedanje slovensko ozemlje je postalo interesno območje rimske države v prvi pol. 2. stol. pr. n. št., ko so Rimljani ustanovili kolonijo Akvilejo (*Aquileia*, Oglej). Ta je bila do srede 1. stol. pr. n. št. edino rimsko mesto v severovzhodnem zaledju Jadranskega morja in je izhodišče za širjenje rimske civilizacije. Iz Akvileje, ki je bila tudi pomembno vojaško oporišče, so rimske enote odhajale na osvajaalne in kazenske pohode v Istro in jugovzhodne Alpe oz. naprej v Panonijo in Ilirik. Slovensko ozemlje na vzhodni meji Italije je bilo zaradi prehodnosti za rimsko državo strateško in prometno zelo pomembno. Tu se namreč stikajo štiri velike geografske enote Evrope: Alpe, ki zapirajo Italski polotok na severu, Panonska nižina, Dinarsko gorstvo, ki se vleče na Balkanski polotok, in Sredozemlje, ki z Jadranskim morjem sega najgloblje v celinsko Srednjo Evropo oz. je tu najbližje Panonski nižini in srednjemu Podonavju. Na tem ozemlju poteka na vsej črti od Marseilla v Franciji do Soluna v Grčiji najkrajši in najlažji prehod čez alpsko-dinarsko gorsko verigo. Kraški prehodi med Ljubljano in Trstom, posebno t. i. Postojnska ali Jadranska vrata pri Postojni, dosežejo le ok. 600 m nadmorske višine in se proti Italiji nadaljujejo v Vipavsko dolino, ki odpira pot v nižinsko Furlanijo in naprej v Padsko nižino. Geopolitični pomen slovenskega ozemlja kot vpadnega prostora v Italijo je bil očiten posebno v pozni antiki: takrat so Rimljani zgradili poseben obrambni sistem julijskoalpskih zapor (*Claustra Alpium Iuliarum*) proti različnim barbar-skim plemenom oz. ljudstvom in vojskam, ki so z vzhoda vdirale na ozemlje Italije.

Rimljani so z vojaškimi akcijami v 2. in 1. stol. pr. n. št. podrejali sovražna ljudstva in osvajali njihova ozemlja, npr. z zmagami nad Histri (v sedanji Istri) 178–177 pr. n. št., nad stalno upornimi Tavriski leta 129 in nad Karni leta 115 pr. n. št. V času Oktavijanove vojne v Iliriku v letih 35–33 so si podvrgli ljudstva v Panoniji, Japode in Delmate ter pomaknili meje imperija daleč proti vzhodu. Območje Vzhodnih Alp in severozahodnega dela Balkanskega polotoka do srednjega toka Donave je bilo dokončno vključeno v rimsko državo po

panonski vojni (14–8 pr. n. št.) in po zatrtju panonsko-delmatskega upora (6–9 n. št.). Hkrati so si Rimljani ok. leta 15 pr. n. št. očitno brez bojev priključili Noriško kraljestvo, ki je bilo ves čas v dobrih odnosih z rimsko državo.

Vzporedno z vojaškimi osvajanjem je potekala postopna vključitev zasedenih ozemelj v upravni sistem rimske države. Kolonizacija ozemlja in z njo povezana romanizacija staroselskega prebivalstva sta napredovali različno intenzivno, že v času Julija Cezarja sredi 1. stol. pr. n. št. in nato pod cesarjem Avgustom (27 pr. n. št.–14 n. št.). Pri tem je imela posebno vlogo Akvileja kot prometno, trgovsko in upravno središče, iz katerega so potekale novozgrajene ceste na območja porečij Save, Drave in Donave. Zelo pomembna je bila trgovska pot, ki je vodila prek prelaza Okra (*Ocra*, Razdrto) pod istoimensko goro (*Nanos*) v Navport (*Nauportus*, Vrhnika), od tam po Ljubljani do Emone (*Emona*, Ljubljana) in naprej ob Savi v Siscijo (*Siscia*, Sisak) ter še dlje do Donave.

Glavna komunikacija čez ozemlje Slovenije v rimski dobi je bila cesta *via Gemina*, ki je prek poštne postaje *Ad Pirum* (Hrušica), Emone, Celeje (*Celeia*, Celje) in Petovione (*Poetovio*, Ptuj) z enim krakom vodila proti Karnuntu (*Carnuntum*, Deutsch-Altenburg) ob Donavi in tako povezovala vzhodno Padsko nižino s severnopanonskim okoljem oz. Podonavjem. Drugi krak je iz Petovione vodil proti Sirmiju (*Sirmium*, Sremska Mitrovica). Tja je peljala tudi cesta iz Emone prek Nevioduna (*Neviodunum*, Drnovo pri Krškem) in Siscije. Pomembna je bila prav tako cesta, ki je iz Celeje prek Kolacione (*Colatio*, Stari trg pri Slovenj Gradcu) vodila proti Virunu (*Virunum*, na Gosposvetskem polju) in Teurniji (*Teurnia*, Sv. Peter v Lesu). Poleg državnih cest (*viae publicae*), označenih z miljniki, so Rimljani zgradili tudi mrežo manjših, vicinalnih (vaških) cest (*viae vicinales*), ob tem pa vrsto cestnih in poštne postaj. Najpomembnejši sta bili *Atrans* (Trojane), mejna postojanka med Italijo in provinco Norikom, in Pretorij Latobikov (*Praetorium Latobiorum*, Trebnje) na meji med Italijo in Ilirikom oz. poznejšo provinco Zgornjo Panonijo.

Poleg cestnih so uporabljali tudi rečne poti, ki so bile za prevoz večjih tovorov veliko cenejše in primernejše. Plovne so bile reke *Savus* (Sava), *Dravus* (Drava), *Colapis* (Kolpa) in *Corcoras* (Krka), poseben pomen pa je kljub kratkemu toku imela Ljubljana. Reka, znana v antičnih virih pod imenom Navport (in morda Emona), je bila vodna pot od prazgodovine in je našla svoje mesto v grškem mitu o argonavtih. Premoščala je težko prehodno Ljubljansko barje in bila do zgraditve ceste med Navportom in Emono najpomembnejša komunikacija med območji ob severnem delu Jadranskega morja in Balkanskim polotokom oz. Podonavjem. Številne odlično ohranjene in raznovrstne najdbe z njenega rečnega dna iz rimske in tudi iz drugih dob jo uvrščajo med najpomembnejša arheološka najdišča v Sloveniji in Evropi.

Ob dograditvi prometne infrastrukture in postopni romanizaciji osvojenih delov, predvsem uveljavljanju latinščine kot jezika kulture in uprave, sta bila najpomembnejša procesa urbanizacija in uveljavljanje nove upravne ureditve po provincah in mestnih upravnih območjih (*ager*). Ozemlje sedanje Slovenije je bilo v sredini 1. stol. razdeljeno med tri upravne enote: Italijo (*X. regio*, pozneje *Venetia et Histria*), provinco Norik in provinco Panonijo (od začetka 2. stol. Zgornja Panonija). V 1. in 2. stol. so nastala mesta, tako koloniji (*colonia*) Emona in Petoviona, kamor so se priselili številni naseljenci zlasti iz Italije in prevzeli mestno upravo, kot tudi municipija (*municipium*) Celeja in Neviodun (na območju keltskih Latobikov), ki ju je vodila domača, romanizirana aristokracija. Največje rimsko mesto je bila Petoviona, nastala na območju stare prazgodovinske naselbine ob jantarski poti in ob prehodu čez Dravo. Vojska je v avgustejski dobi tam postavila legijski tabor, ki je imel pomembno vlogo v dobi osvajanja Ilirika; pozneje je bil v mestu s kamnitim mostom čez Dravo nameščen tudi oddelek panonske mornarice. Petoviona, ki je dobila status kolonije pod Trajanom (vladal 98–117), se je razvila v vplivno upravno, obrtniško in trgovsko središče; v 2. stol. je postala sedež davčne uprave in osrednjih carinskih uradov za Ilirik.

Rimska mesta so bila središča uprave, obrti, trgovine in kulture. Nastala so po urbanističnem načrtu, imela so javno arhitekturo, vodovod in kanalizacijo. V njih se je uveljavil povsem rimski način življenja; premožnejše hiše s centralno kurjavo in kopalnicami so bile okrašene z mozaiki, freskami in štukaturami. Družabno življenje je potekalo v javnih kopališčih, na trgih (*forum*), v templjih in kulturnih ustanovah, kakršno je bilo gledališče (v Emoni morda amfiteater), razširila se je pismenost, kariere nekaterih posameznikov pa omogočajo domnevo tudi o visoki izobrazbi ali vsaj visokem strokovnem znanju. Bogat vir za poznavanje življenja tedanjih prebivalcev, posebej premožnejših oz. vplivnejših meščanov, so epigrafski spomeniki, večinoma nagrobniki z napisi.

Gospodarski in kulturni razcvet v tej dobi oz. v času, ko je v državi vladal »rimski mir« (*Pax Romana*), je bil prav tako viden na podeželju, kjer so nastala vaška naselja (*vicus*) in velika kmetijska posestva s sklopom bivalnih in gospodarskih poslopij (*villa rustica*). Tam so poleg priseljencev iz drugih delov imperija (kolonistov) delovali tudi premožnejši staroselci. Glavna veja gospodarstva je bilo kmetijstvo, ob tem gozdarstvo, ponekod tudi kamnoseštvo, rudarstvo in druge obrti. V obmorskih krajih se je poleg ribolova uveljavilo kmetijstvo, značilno za sredozemsko okolje, predvsem vinogradništvo, oljarstvo, gojenje fig. Arheološke raziskave rimskih vil in drugih podeželskih objektov v Sloveniji so pokazale 173 najdišč, posebno na območjih Nevioduna, Petovione, Celeje in Tergesta, pa tudi drugod, npr. na območju Emone Mošnje na Gorenjskem.

Staroselski prebivalci so se tako kot novi priseljenci na tedanjem ozemlju Slovenije vključili v rimski vrednostni sistem, sprejeli so nove navade in običaje oz. rimsko kulturo nasploh, skupaj z verovanji in pogrebnimi običaji, ki jih razkrivajo številna odkrita antična grobišča. Ta so se navadno raztezala ob cestah in vedno zunaj naselij. Do 3. stol. je prevladovalo sežiganje mrtvih na grmadi in pokopavanje v žaro, premožnejšim so

postavljali grobnice. Ponekod so ohranili domače kulte, npr. Latobiki, ki so za pokop uporabljali hišaste žare, drugod so pogrebne navade in verovanja prilagodili rimskemu panteonu; tako je za Petoviono značilen kult Rejnic (*Nutrices*), soroden keltskim materinskim boginjam. Keltski običaji, navade in noša so vidni v načinu pokopa in grobnih pridakih, prav tako na nagrobnih spomenikih. Najlepši so bili odkriti v Šempetru v Savinjski dolini, kjer so si ob glavni cesti Atrans–Celeja pripadniki pomembnih celejanskih družin keltskega izvora postavili družinske grobnice. Nagrobni napisi na štirih rekonstruiranih grobnicah od 1. in 3. stol. omenjajo člane družin (Eniji, Spektaciji, Statuciji), najodličnejše pokojnike upodablja portreti, okrasni reliefi na grobnicah pa prikazujejo prizore iz grške mitologije, povezane z odnosom do življenja in smrti. Poleg glavnih rimskih in številnih lokalnih božanstev so v rimski dobi prebivalci posebno v mestih častili tudi različna vzhodna božanstva, npr. Kibelo, Veliko mater bogov, ter egipčanske bogove in boginje, med njimi Izido. Antični Ptuj je bil tudi pomembno središče mitraizma, vzhodnjaškega kulta boga Mitre; na območju mesta je bilo odkritih pet mitrejev.

V času markomanskih vojn oz. vpadov germanskih Kvadov in Markomanov (166–180) ter v državljanskih vojnah (69, 193, 238) so na slovenskem ozemlju potekale vojaške operacije, v Ločici ob Savinji je bil zgrajen celo legijski tabor. Vendar so šele porazi rimskih vojsk pod Decijem proti Gotom (251) in pod Valerijanom proti Perzicem (260) pomenili začetek kriznega obdobja rimske države v drugi pol. 3. stol. Različni vdori barbarov, posebno Germanov, čez meje imperija in pogoste državljanske vojne s premiki velikih armad pod vodstvom vojaških cesarjev in proticesarjev so povzročili poslabšanje gospodarskih razmer z inflacijo in večjimi nevarnostmi za posameznika, kar kažejo npr. zakopane zakladne najdbe novcev, nakita in drugih dragocenosti. Prebivalce so prizadeli tudi potresi, poplave in kuga. Ob tem so se širile različne vzhodne religije, posebno krščanstvo, ki ga kot preganjano vero tedanjem kriznem

času na slovenskem ozemlju kažejo spisi škofa in mučenca Viktorina Ptujkega.

Kljub številnim reformam cesarjev Dioklecijana (284–305) in Konstantina (306–337), posebno vojske in uprave, in dograditvi utrbenega sistema julijskoalpskih zapor na vzhodnih mejah Italije so bile razmere v rimski državi znosnejše le krajši čas. Pod Konstantinom je bilo leta 313 za enakopravno vero priznано tudi krščanstvo, v mestih na slovenskem ozemlju sicer zastopano s cerkvami in molilnicami oz. starokrščanskimi središči, kot je bilo tisto v Emoni. Poganski kulti so bili pod Teodozijem celo prepovedani, ob koncu 4. stol. je pravoverno krščanstvo dokončno zmagalo nad poganstvom in herezijami, npr. arijanstvom. To je ustvarilo novo versko in idejno podlago za razvoj poznoantične rimske družbe, ki sta jo politično in vojaško sicer zaznamovala hud rimski poraz in smrt cesarja Valensa v bitki proti Gotom pri Adrianoplu (Edirne) leta 378 in vizigotsko zavzetje Rima pod Alarikom leta 410.

Delitev države med več cesarjev in po Teodozijevi smrti leta 395 na dve polovici, gospodarska kriza, vse pogostejši vpadi barbarov in njihovo naseljevanje znotraj rimske države ter državljanske vojne so v 4. in 5. stol. omajali moč rimskega imperija. V tem obdobju je imelo slovensko ozemlje v vojaškem smislu pomembno vlogo, saj se je tu razvilo več vojaških spopadov v okviru državljanskih vojn med osrednjima armadnima skupinama rimske države, vzhodno in zahodno. Na Hrušici je leta 352 cesar Konstancij II. premagal proticesarja na zahodu Magnencija, pri Petovionu pa je leta 388 krščanski cesar Teodozij porazil uzurpatorja Magna Maksima, ki je prav tako zavladal zahodnemu delu imperija. Leta 394 je Teodozij v slavni bitki pri Fluviju Frigidu (*Fluvio Frigido*) v Vipavski dolini odločilno premagal pogana Evgenija in vnovič združil cesarstvo. To je bila ena največjih bitk v rimski zgodovini in največji vojaški spopad na sedanjem slovenskem ozemlju v antiki. A čež to ozemlje so v Italijo nezadržno prodirale tudi barske vojske, za germanskimi Vizigoti (Zahodni Goti) v letih 401 in 408 leta 452 še Huni, ki so

oplenili in požgali Akvilejo in več drugih mest v severni Italiji. Kljub večinskemu prepričanju, da so zelo prizadeli slovensko ozemlje oz. mesta ob osrednji poti iz Panonije v Italijo (Petoviono, Celejo in Emono), pa tedanji viri o tem ne poročajo. Arheološke raziskave tipičnih hunskih predmetov doslej niso odkrile, le »hunskeodobne«, takšne, ki so značilni za dobo sploh in jih ne moremo pripisati neposredno Hunom. Ti nomadi iz Azije, katerih glavna moč in sila je bila konjenica, so sicer povzročili premike različnih ljudstev, ko so leta 375 uničili državo Gotov ob Črnem morju, vendar je njihova velika država po smrti vladarja Atile leta 453 razpadla. Ko je germanski vojskovodja Odoaker leta 476 odstavil zadnjega zahodnorimskega cesarja Romula Avgustula, je bilo zahodne rimske države uradno konec. Vzhodnorimska država s prestolnico v Konstantinoplu pa je kot bizantinsko cesarstvo obstajala še tisoč let, dokler si je niso leta 1453 podvrgli Turki.

Negotovost in strah dobe, v kateri se je podiral rimski svet, kot je zapisal cerkveni učitelj Hieronim v začetku 5. stol., se kaže v utrjevanju poznoantičnih mest, v zakladnih najdbah in spremenjenih vzorcih poselitve, prav tako pa tudi v odseljevanju romanskega prebivalstva v Italijo. Nekatera mesta so ohranila svoj pomen in še v 6. stol. tudi svojo cerkveno organizacijo, kakor dokazujejo sezname udeležencev škofovskih sinod, npr. iz Emone, Celeje in Petovione. A ljudje so se umikali v odmaknjene predele, proč od nižin in cest, v zavetje utrjenih višinskih naselbin s hišami, gospodarskimi poslopji in cerkvami, npr. na Ajdno nad Potoki, Vranje pri Sevnici, Rifnik pri Šentjurju, Tonovcov grad nad Kobaridom. V 5. in 6. stol. so tam v varstvu krščanske Cerkve bivali romanizirani staroselci, med katere so se pomešali tudi germanski prišleki, kakor kažejo zanje značilne arheološke najdbe.

V poznoantični dobi so v Evropi nastala nova, barbarska kraljestva, ki so na temeljih antične civilizacije in ob pomoči krščanstva utirala pot v novo dobo, pozneje imenovano srednji vek. Vizigoti so se ustalili v Španiji, anglosaška ljudstva v

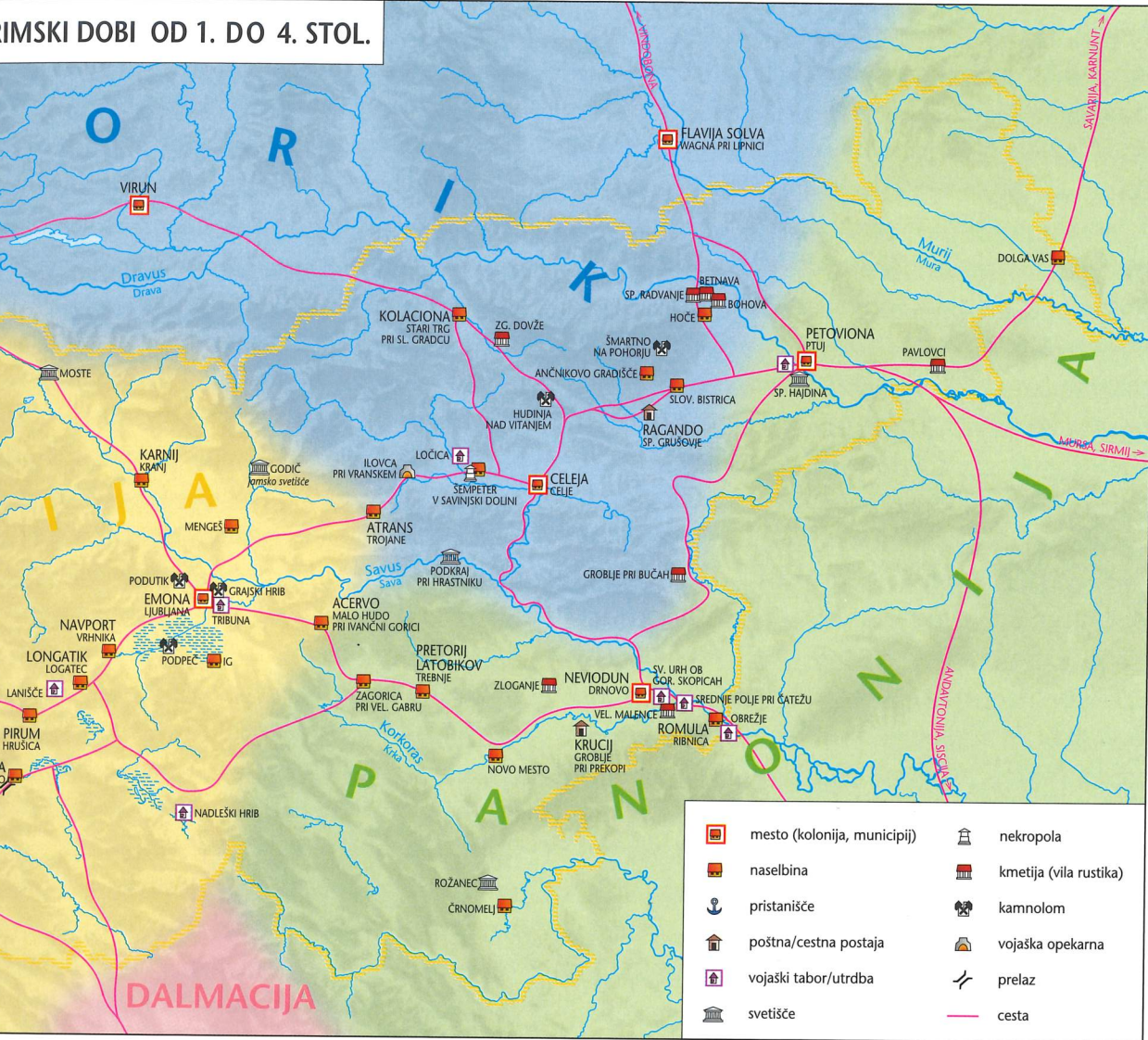
Angliji, v Galiji sta nastali kraljestvi Frankov in Burgundov, v Panoniji Gepidov in Langobardov, v severni Afriki vandalska država. Ostrogoti (Vzhodni Goti) pod Teoderikovim vodstvom so se kot zavezniki oz. federati (vzhodno) rimskega cesarja Zenona preselili v Italijo, premagali Odoakra in leta 493 ustanovili državo s središčem v Raveni. Poleg Italije ter nekaterih mejnih pokrajin, ki so na vzhodu segale do reke Drine, je vključevala tudi sedanje slovensko ozemlje. Obstajala je do sredine 6. stol., ko si jo je po dolgotrajnih vojnah podredil Bizanc.

Za Goti so na slovensko ozemlje, ki je bilo zaradi julijskoalpskih zapor nekakšna vojna krajina, prišli germanski Langobardi. Ti so kot federati rimskega (bizantinskega) cesarja Justinijana po pogodbi leta 547 oz. 548 dobili v posest *Pólis Norikón* oz. »noriško mesto« in še »panonske utrdbe«, to je del Panonije, ki je bil nekdanj pod Goti, in del Norika južno od Drave, ki je bil pod oblastjo Bizanca; večino Norika so takrat obvladovali Franki. Proti njim kot konkurentom je bizantinski cesar pridobil Langobarde, ki so leta 567 v zavezništvu z Avari premagali Gepide v Panoniji, naslednje leto pa to ozemlje prepustili Avarom in se preselili v Italijo.

Navzočnost Germanov na slovenskem ozemlju kažejo arheološko dokumentirani ostanki vojaških utrd, grobov, zlasti v Dravljah v Ljubljani, in domnevno tudi kulturnih prostorov, ki so bili najdeni blizu glavnih cerkev in so morda pripadali Gotom, pripadnikom arijanstva. Izjemno vlogo kot strateško pomembna postojanka je imel takrat Kranj, antični Karnij (*Carnium*); o tem pričajo ostanki utrdbe (kastela) in obzidja. Naravno zavarovano mesto nad sotočjem Save in Kokre nadzira prehod čez Savo in dostop oz. poti v Zgornjesavsko

dolino (in naprej v severovzhodno Italijo), v Poljansko in Selško dolino (od tam pa v Furlanijo) ter dostop do gorskih prelazov Jezersko, Ljubelj in Podkoren. Pisano etnično sestavo prebivalcev dokazuje predvsem tamkajšnje grobišče v Lajhu, kjer so bili poleg grobov romaniziranih staroselcev s skromnimi pridatki odkriti tudi bogati germanski grobovi, posebno langobardskih vojščakov s tipičnim orožjem in njihovih žensk z značilno nošo ter vzhodnogotskih žensk z zanje značilnimi pridatki. Posamezni predmeti dokumentirajo verjetno navzočnost Tirinžanov in Gepidov ter Alamanov ali Frankov, npr. za frankovsko vojsko značilna metalna ost (ango), najdena skupaj s tremi kosi dragocenega, zelo redko ohranjenega lamelnega (ploščicastega) oklepa. Na bizantinski vpliv kažejo bizantinski novci. Prav novci, orožje, nakit in keramika z arheoloških najdišč, ki so časovno in etnično natančneje določljivi, izostrijo podobo poznoantične poselitve v Sloveniji. Na višinskih utrdbah je očitna navzočnost germanskih posadk in priseljencev, posebno Vzhodnih Gotov v osrednjem in vzhodnem delu Slovenije, langobardske najdbe pa so bile odkrite predvsem na območju *Pólis Norikón*. V Karniju so Langobardi ohranili nadzor tudi po selitvi v Italijo leta 568 in do konca 6. stol.; njihove tedanje obrambne položaje izpričuje grobišči v Biljah in Solkanu. V južni polovici Slovenije, kjer je germanskih najdb malo, pa bizantinski novci dokazujejo moč in vpliv Bizanca, ki je takrat obvladoval romansko Istro in svojo imperialno politiko skušal nadzirati tudi dogajanja severno od mej svoje države. Poznoantično prebivalstvo, kolikor ga je ostalo, je v navzkrižju interesov velikih sil, posebno Frankov in Bizantinov, pričakalo prihod novega ljudstva, Slovanov, in z njimi postopni prehod v novo dobo.

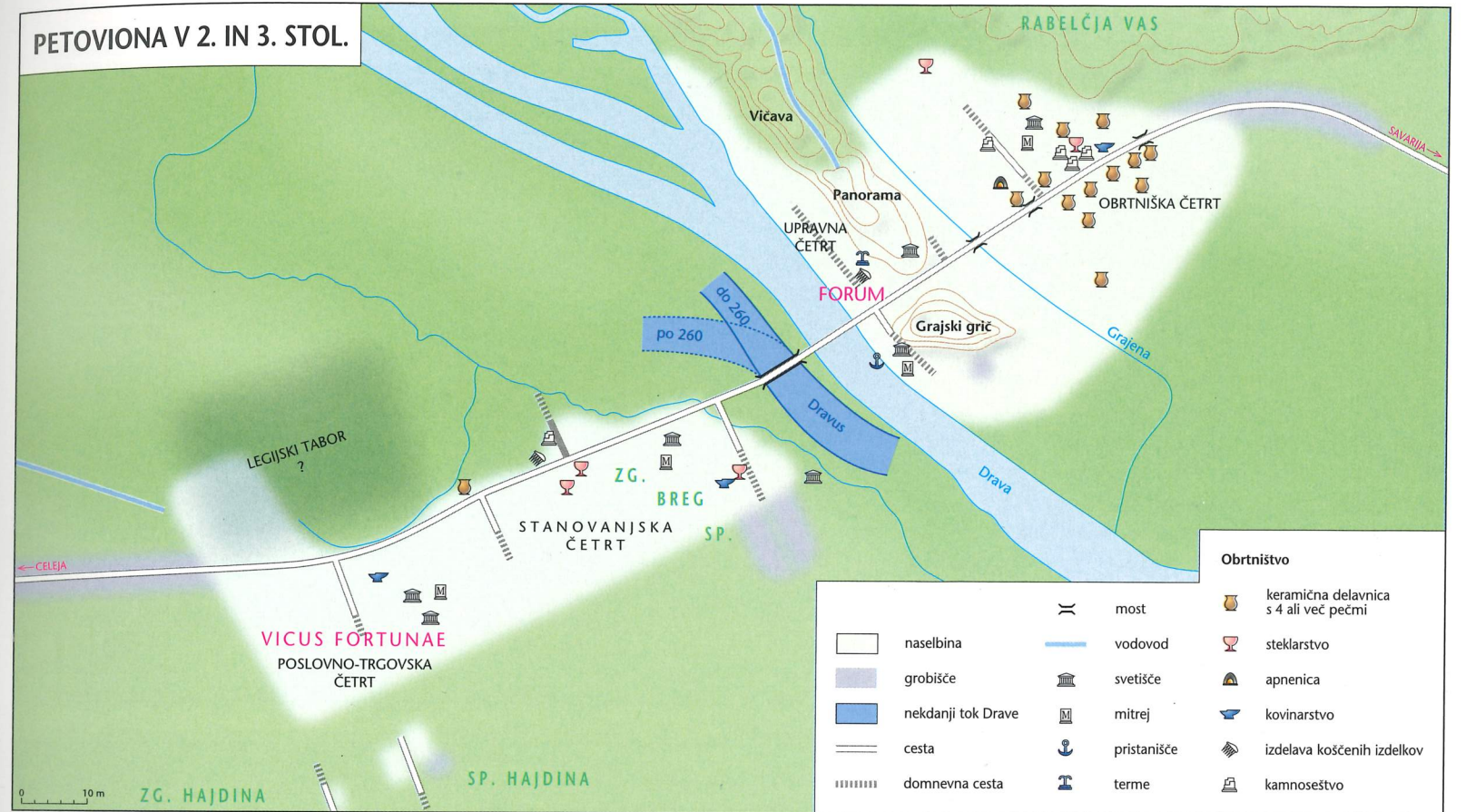
RIMSKI DOBI OD 1. DO 4. STOL.



Za vrsto tem in problemov pri preučevanju rimske dobe, predvsem poselitve prostora in vsakdanjega življenja na podlagi raziskav drobne materialne kulture, arhitekturnih in drugih ostankov, je najpomembnejša rimska provincialna arheologija. Raziskuje rimska mesta, vojaške tabore in utrdbe, ceste, cestne in poštno prevozne postaje ter pristanišča, podeželske naselbine, kmetije in pastirske postojanke, grobišča in svetišča, gospodarske obrate, delavnice in kamnolome. Pri vprašanih o rimskem osvajanju in romanizaciji slovenskega prostora, pozni prazgodovini oz. pozni antiki in zgodnjem srednjem veku. Tako so npr. številna utrjena višinska naselja iz prazgodovine obstajala tudi v rimski dobi. Kartografska prikazuje najpomembnejša najdišča in poglobljene ceste ter meje rimskih provinc. Pri cestah v primerjavi s tistimi iz obdobja rimskega prodiranja izstopa na Notranjskem zgraditev krajše ceste prek prelaza Hrušiče namesto daljše, še prazgodovinske trase čez Razdrto (Dolenjska), predvsem pa s terenskimi ogledi

in sondiranji (zlasti Štajerska). Te komunikacije so bile bistvenega pomena za rimsko vojsko v vsej rimski dobi, kakor kažejo ostanki vojaških taborov ob vpadnicah v Italijo, in so tudi v pozni antiki in srednjem veku marsikje ostale temelj prometnega omrežja. Arheološke raziskave štirih rimskih mest z nekropolami so bile pogosto nesistematične oz. pogojene s spomeniškovarstvenimi posegi ob novogradnjah (izjema je Neviodun), zato njihove topografije niso povsem znane (še najbolj za Emono), prav tako ne natančna kronologija nastanka, rasti in upada oz. konca teh mest. V zadnjih desetletjih in zlasti ob raziskavah na avtocestnih trasah je bilo bolje raziskano rimsko podeželje, tako mestna ozemlja Emona, Nevioduna (z Belo krajino), Celeje in Petovione (s Prekmurjem), kot tudi ruralna poselitve Primorja, Krasa in Notranjske ter Posočja in Vipavske doline. Tam so raziskali več popolnih tlorisov rimskih vil in ostankov gospodarskih obratov, npr. steklarskih in opekarskih delavnic, pa tudi sledove manjših vojaških taborov.

PETOVIONA V 2. IN 3. STOL.



RIMSKA KMETIJA NA OBMOČJU RADVANJA

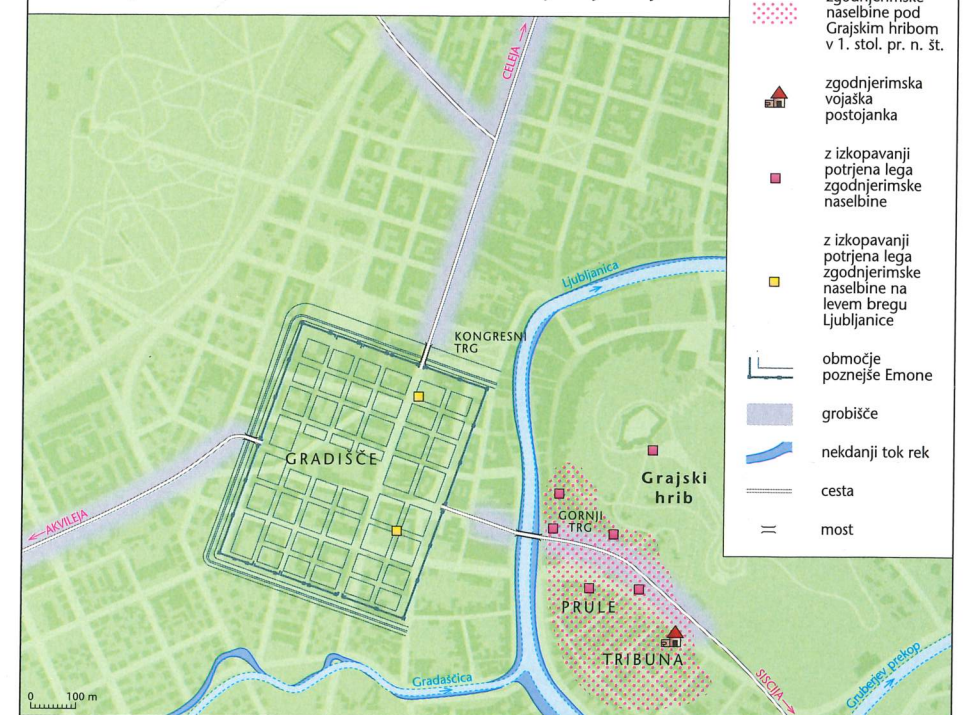


Petoviona (Ptuj) se je razvila ob starodavni poti med Alpami in vzhodnim svetom oz. med Italijo in Panonijo ter na prehodu čez Dravo. Ta je zaradi hidroloških razmer, posebej poplav hudourniške Dravinje, vodil čez most na levi breg in ob vznožju razglednega Grajskega griča oz. Panorame. Reka je izpodjedala bregove, razen na območju konglomeratnega praga na južni strani Grajskega griča, kjer je nastalo pristanišče. Največji obseg je Petoviona kot kolonija iz Trajanove dobe dosegla v 2. in 3. stol. Na obeh straneh Drave, ki je pozneje spremenila tok, so se ob cesti iz Celeje v Savarijo (Sombotel, Madžarska) razprostirale mestne četrti. Na desnem bregu se je ob legijskem taboru, ki ga je odnesla Drava, razvilo civilno naselje pod vojaško upravo (canabae). Tam je v 2. in 3. stol. nastala poslovna četrt Vicus Fortunae s sedežem carinske uprave, skladišči in obrtnimi delavnicami, na Zgornjem Bregu so zgradili razkošne hiše in največjega od petih ptujskih mitrejev. Na levem bregu je bil forum z upravno četrtjo, v Rabelčji vasi obrtniška četrt z delavnicami, zaradi odličnih glinokopov v bližini in pohorskega marmorja zlasti lončarskimi in kamnoseškimi.

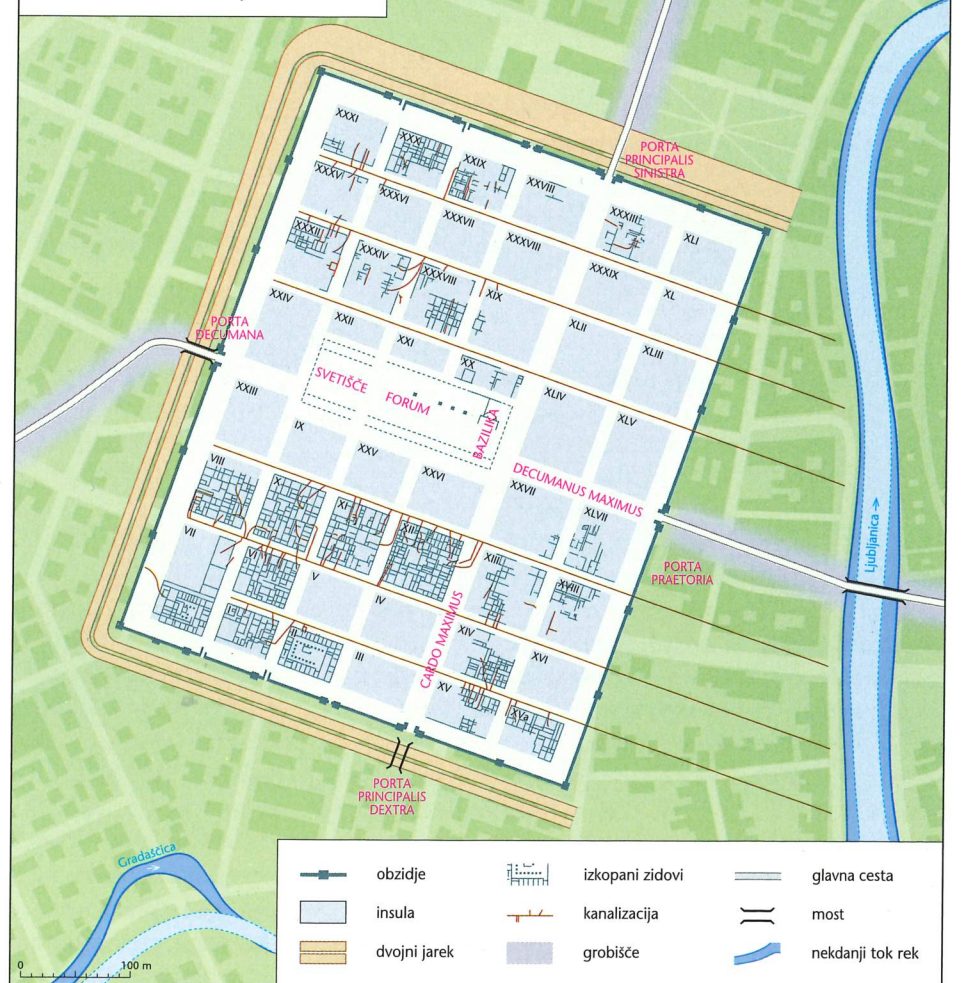
Na podeželju so bile značilna oblika poselitve kmetije (vila rustika), središča večjih posestev. Vila v Radvanju pod Pohorjem iz 3. in začetka 4. stol. je imela tri gradbene faze, bivalni del z ogrevanimi prostori je bil ločen od gospodarskega, ki se je z objekti naslanjal na obodni zid s stolpi.

Antična Emona je nastala v ožini med Šišenskim hribom in Grajskim hribom oz. severno od Gradaščice in Ljubljanskega barja, ob plovni Ljubljani. Prometna lega na križišču vodnih in kopenskih poti v osrednjem delu Ljubljanske kotline (Ljubljanska vrata) je bila pomembna od davnine. Grajski hrib je bil poseljen že v pozni bronasti in starejši železni dobi, ko so umrle pokopavali na drugi strani reke, v 1. stol. pr. n. št. pa so pod Grajskim hribom in tudi na nasprotnem bregu bivali predkeltski staroselci, pomešani verjetno s keltskimi Tavriski. Predkeltsko je tudi ime Emona. Vanjo so se sredi 1. stol. pr. n. št. začeli priseljevati Rimljani, predvsem trgovci iz Akvileje. V tistem času osvajanja zahodnega dela Balkanskega polotoka je Rim vojaško že obvladoval to območje s postojankama v Navportu in Emoni. Tam je na območju med Gornjim trgom in Prulami dokazana najzgodnejša navzočnost Rimljanov, prva (t. i. predcivilna) naselbina je bila kot rimska kolonija (*Colonia Iulia Emona*) ustanovljena verjetno že v Oktavijanovem času; v njej so živeli trgovci, civilisti iz severne Italije in odsluženi vojaki. V srednjeavgustejski dobi je pod Grajskim hribom nastal vojaški tabor: na lokaciji Tribuna so arheologi poleg obsežnih naselbinskih ostankov iz starejše in mlajše železne dobe izkopali ostanke utrdbe z jarkoma in nasipom ter mlajšega tabora z barakami in drugimi objekti. Vojaški tabor je imel verjetno tudi rečni pristan ob mostu in hkrati ob cesti Navport–Siscija. Vsaj v poznoavgustejski dobi so bile rimske enote tudi na levem bregu Ljubljane, kakor kažejo ostanki vadbene tabora, izkopani na lokaciji NUK II. V začetku 1. stol. n. št. se je na levem bregu začela gradnja nove, zidane naselbine, pri kateri so poleg italjskih kolonistov in domačih staroselcev sodelovali tudi vojaki. O javnih gradnjah, verjetno o gradnji mestnega obzidja, govori gradbeni napis, ki ga je tik po Avgustovi smrti jeseni leta 14 oz. na začetku leta 15 dal postaviti cesar Tiberij. Emono so zgradili po načelih rimskega urbanizma kot civilno naselbino, ne kot vojaški tabor XV. legije Apollinaris, kakor je veljalo nekoč. Pravokotno obzidje, po obliki in velikosti sicer ustrezno vojaškim tabornom, je še zdaj ohranjeno na Mirju in je bilo na treh straneh obdano še z dvojnim obrambnim jarkom. Pravokotno mrežo ulic in gradbenih parcel oz. stavbnih četrti (insula) je sestavljalo pet ulic v smeri sever–jug in sedem v smeri vzhod–zahod. Glavni dve, kardo in decuman, sta vodili do štirih glavnih mestnih vrat, poleg vsaj desetih stranskih vhodov. Sredi mesta je bil glavni trg (forum) kot kulturno, upravno in trgovsko središče, vzhodno od njega bazilika kot najpomembnejša upravna stavba, zahodno pa svetišče. Insule so sestavljale posamezne stavbe, razdeljene navadno na več stanovanj z lastnim vhodom. Mesto je imelo kanalizacijo z zbirnimi odtočnimi kanali (kloakami), ki so se stekali v Ljubljano. Zunaj obzidja so se širila predmestja (razen na jugu), ob glavnih cestah pa so bila pokopališča.

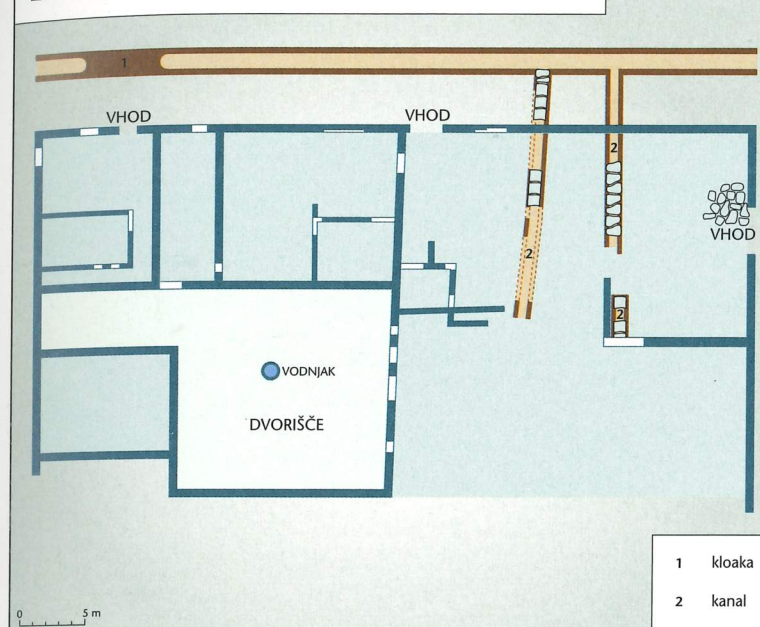
RAZVOJ RIMSKE NASELBINE NA OBMOČJU LJUBLJANE



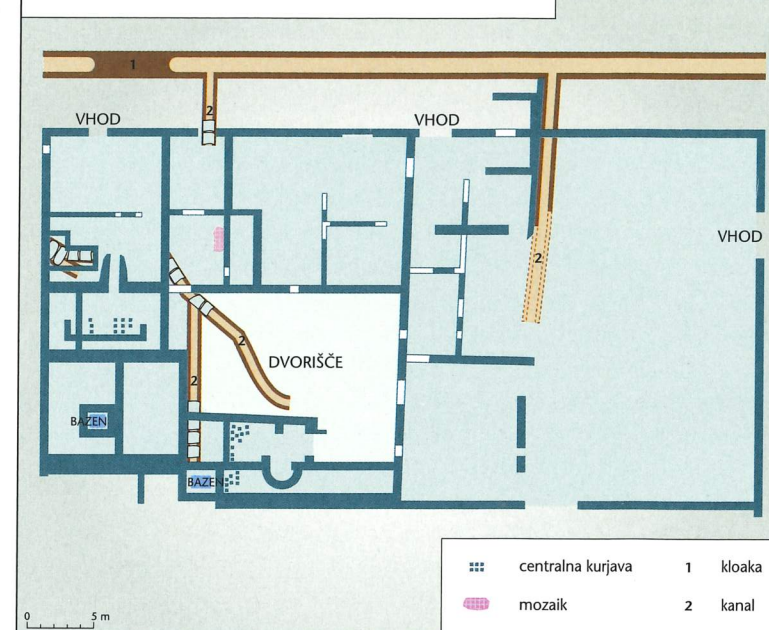
RIMSKA KOLONIJA EMONA



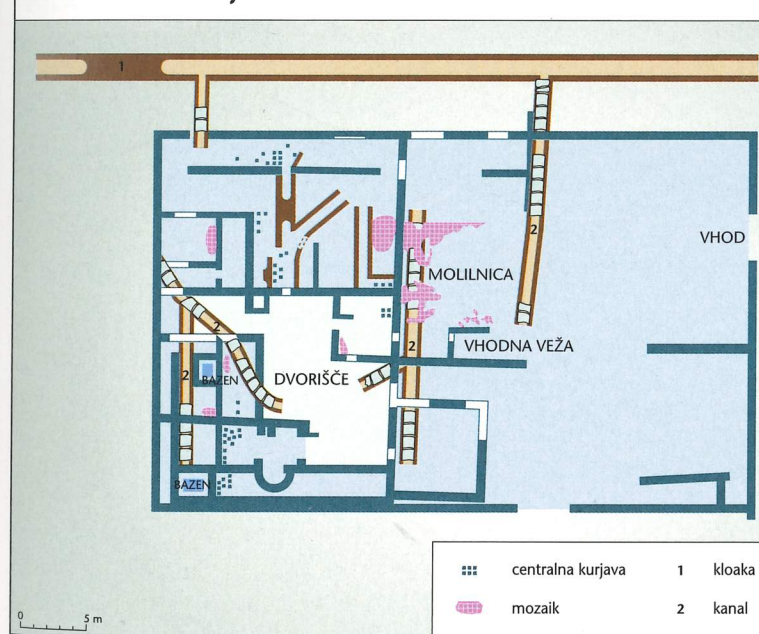
EMONA: INSULA ŠT. XXXII OD 1. DO 3. STOL.



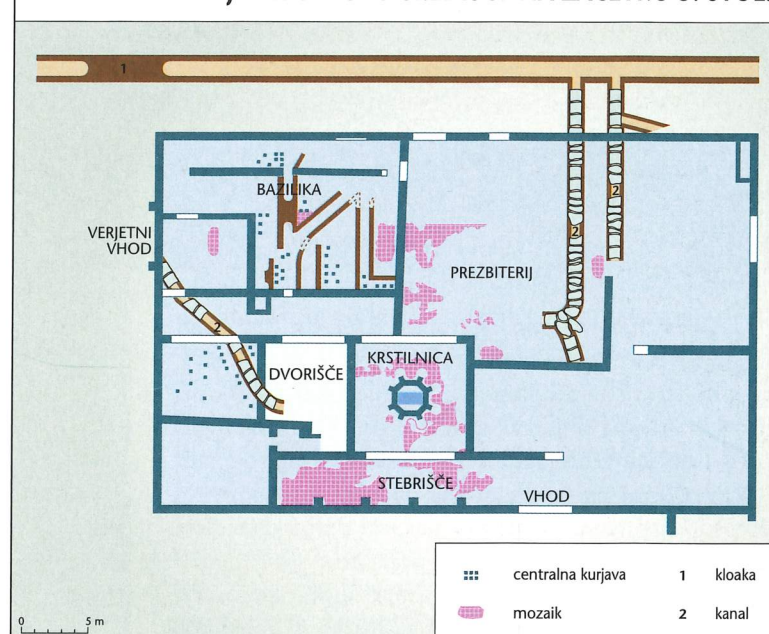
EMONA: KOPALIŠČE NA ZAČETKU 4. STOL.



EMONA: ZGODNJEKRŠČANSKO SREDIŠČE OB KONCU 4. STOL.



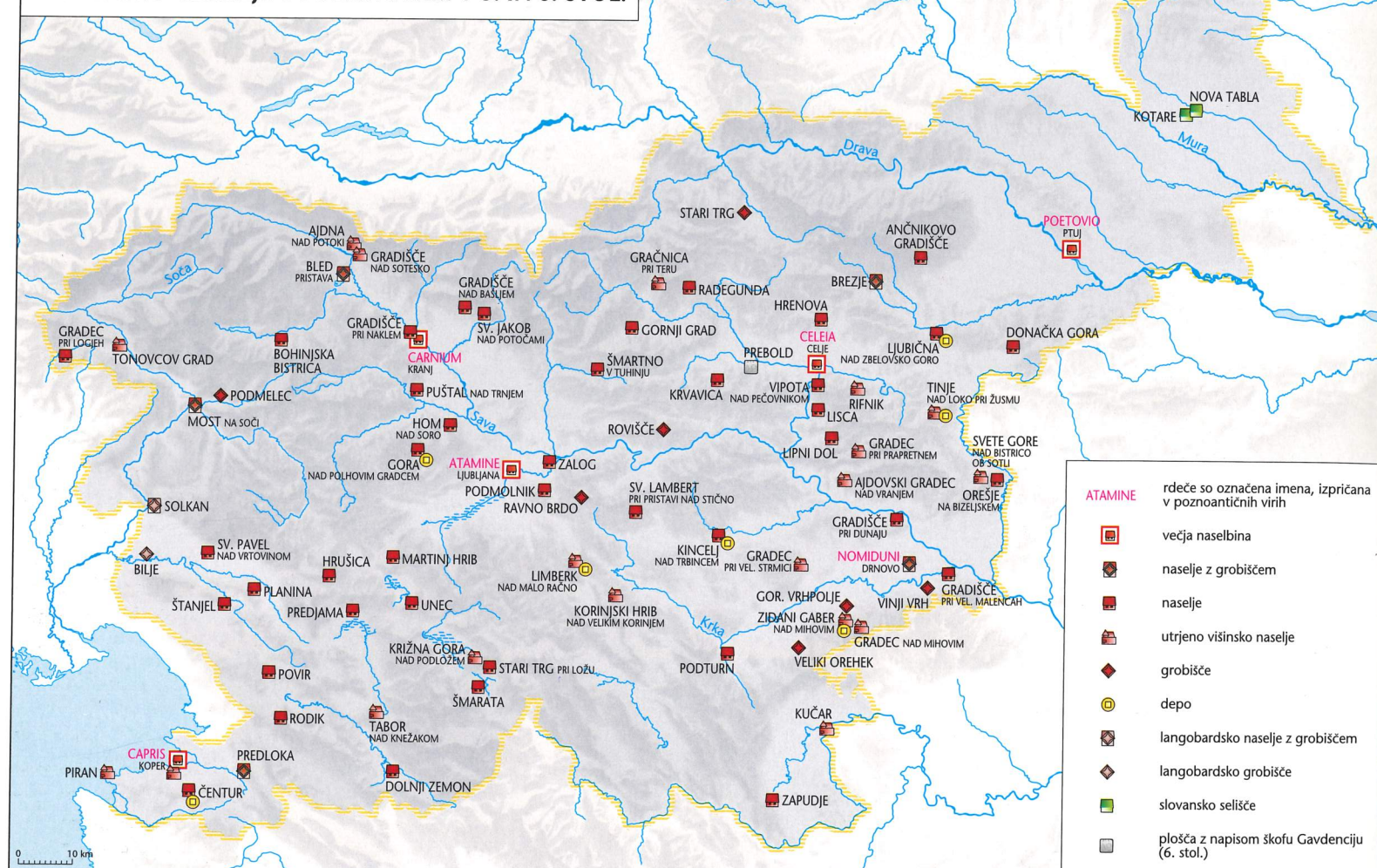
EMONA: ZGODNJEKRŠČANSKO SREDIŠČE NA ZAČETKU 5. STOL.



Zgodnjekrščansko središče v Emoni je nastalo na severozahodnem delu naselbine v insuli, ki je ležala blizu foruma, in ob zahodnem obrambnem zidu mesta, kjer je zdaj osnovna šola Majde Vrhovnik. V stavbnem razvoju severne polovice te insule (št. 32) so arheologi ugotovili štiri gradbene faze. V prvi (1.–3. stol.) je tam stala stavba z velikim dvoriščem in bivalnimi prostori okrog njega. V drugi fazi (prva pol. 4. stol.) so stavbo pregradili v kopališke prostore, v tretji fazi (druga pol. 4. stol.) pa so jo preuredili v zgodnjekrščanski center. Ta je imel dva dvoranska prostora z večbarvnimi talnimi mozaiki, to je dvoransko cerkev (brez apside) in en

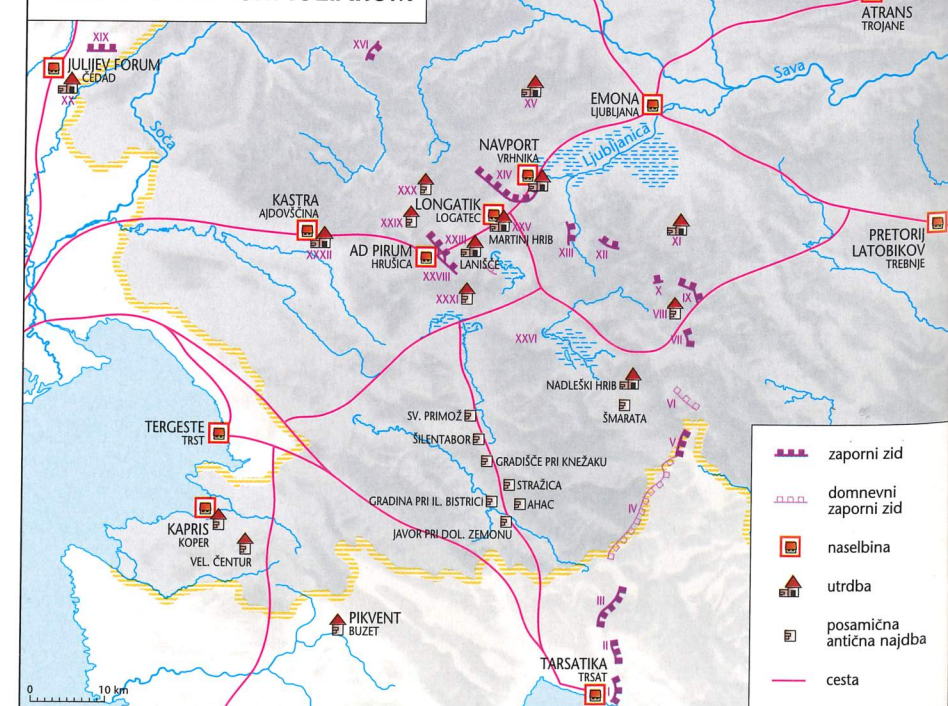
manjši prostor. V četrti fazi (začetek 5. stol.) so zgradili še krstilnico z osmerokotnim bazenom in baldahinom ter z odprtim hodnikom do nje. Dvoranska prostora so prezidali in dobili triladijski prostor, verjetno tako predelan v baziliko. Tla krstilnice in hodnika so pokrili z mozaiki, okrašenimi s krščanskimi simboli in z napisnimi polji. Ohranjenih je bilo 12 mozaičnih napisov, večinoma donatorjev, ki so dali denar za dele mozaikov. Numizmatične najdbe v žganinski plasti v hodniku kažejo, da so zgodnjekrščansko središče v Emoni zgradili med letoma 408 in 423, verjetno bližje zgodnejši letnici.

SLOVENSKO OZEMLJE V POZNI ANTIKI V 5. IN 6. STOL.

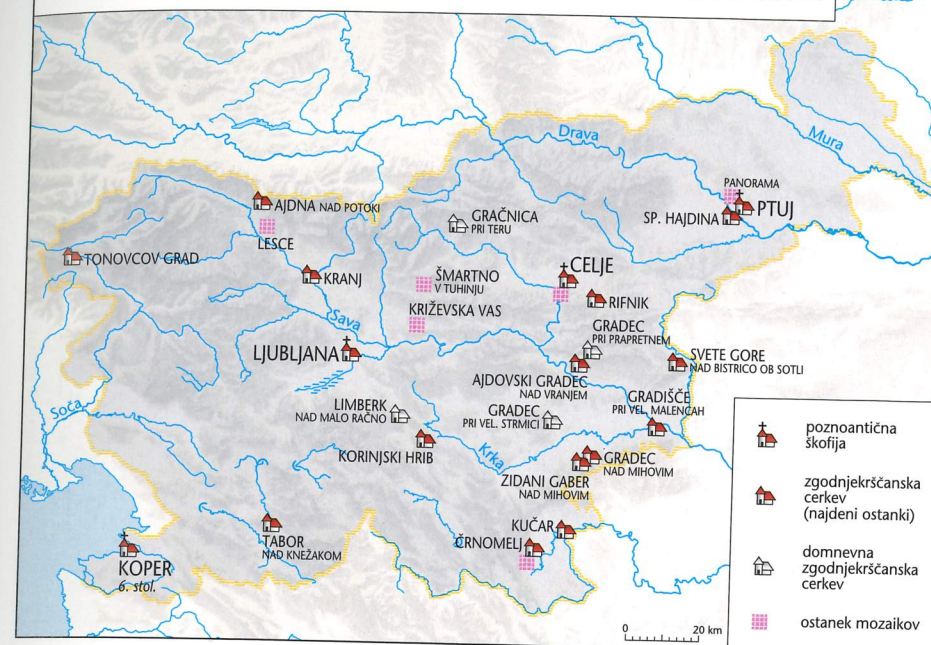


Clastra Alpium Iuliarum (zapore Julijskih Alp) je bil obrambni sistem, ki so ga proti koncu 3. in v 4. stol. zgradili Rimljani za varovanje Italije pred vojaškimi vpadi z vzhoda. Potekal je od Trsata (Tarsatika) do Ziljske doline čez osrednje slovensko ozemlje in čim bolj upošteval njegove naravne danosti. Z zapornimi zidovi in utrdami (kasteli) je varoval pomembne poti in prehode proti Italiji, posebno državno cesto Emona-Akvileja, ki so jo branili trije pasovi zidov s kasteli na Vrhniki, Lanišču nad Kalcami in Hrušici. V zaledju je kot najmočnejši stal kastel v Ajdovščini s obzidjem in 14 stolpi. Vzhodno od zapor sta bili strateško pomembni vojaški trdnjavi Gradišče pri Velikih Malencah (nad sotočjem Save in Krke, ob cesti iz Panonije) in Ptujski grad (nad prehodom čez Dravo). Ostanke manjših utrdb so bili odkriti npr. na Gradišču nad Pivko pri Naklem, na Gradišču pri Dunaju pri Krškem, na Gradišču nad Zbelovsko goro in Gradišču nad Sotesko. Obrambni sistem zapor, ki je bil v 2. pol. 4. stol. strateško pomemben tudi ob vojaških pohodih cesarskih vojsk in državljanskih vojnah oz. spopadih kandidatov za prestol, v 5. stol. zaradi vojaške in politične krize rimske države ni mogel zadržati vpadov barbarskih ljudstev v Italijo.

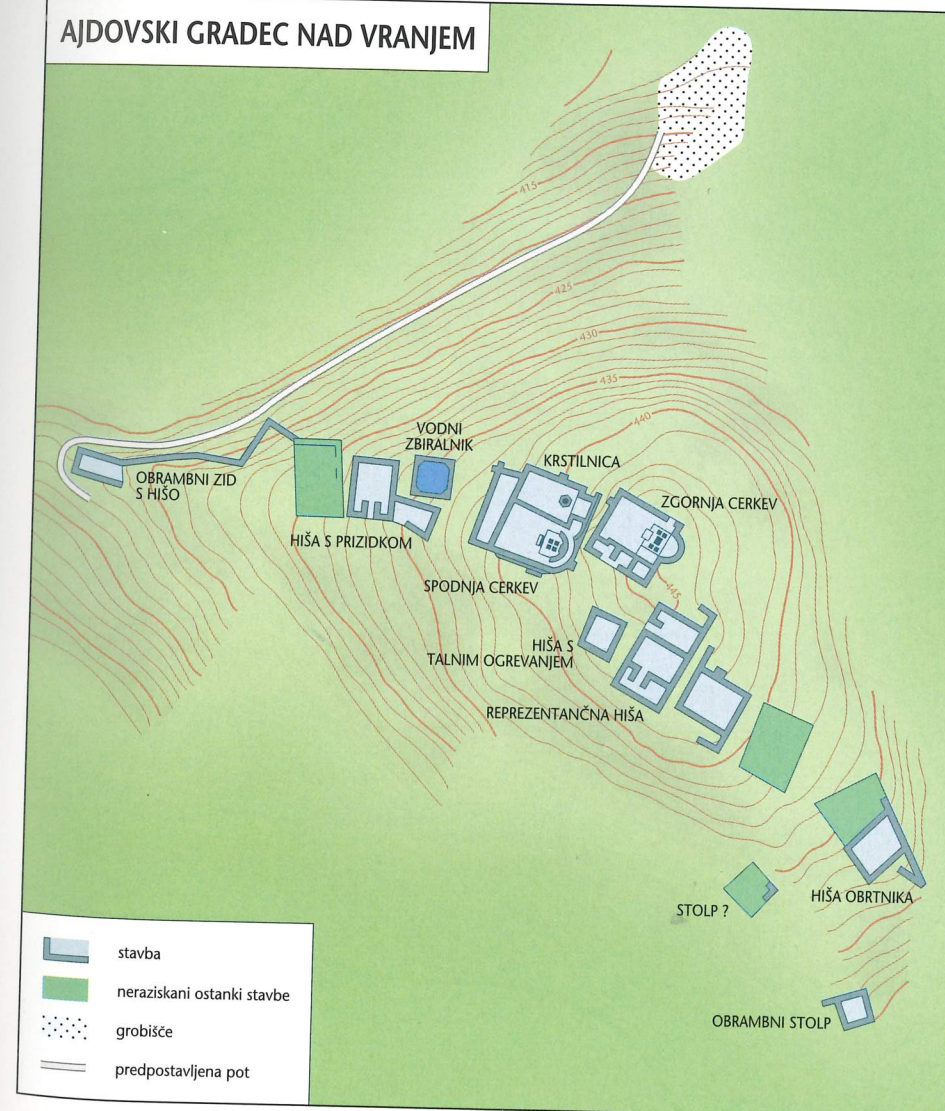
CLAUSTRA ALPIUM IULIARUM



ZGODNJEKRŠČANSKE CERKVE NA SLOVENSLEM V 5. IN 6. STOL.



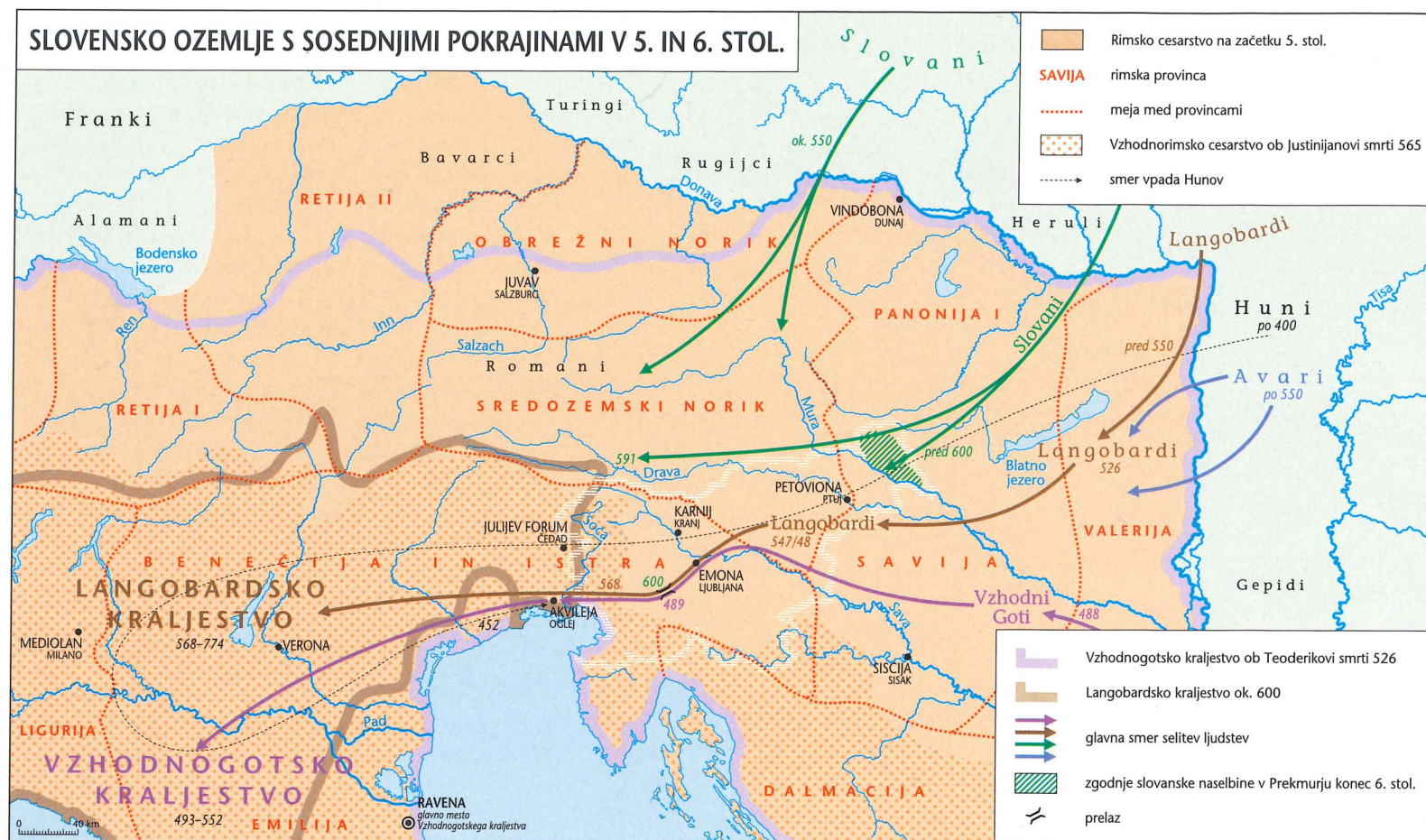
AJDOVSKI GRADEC NAD VRANJEM



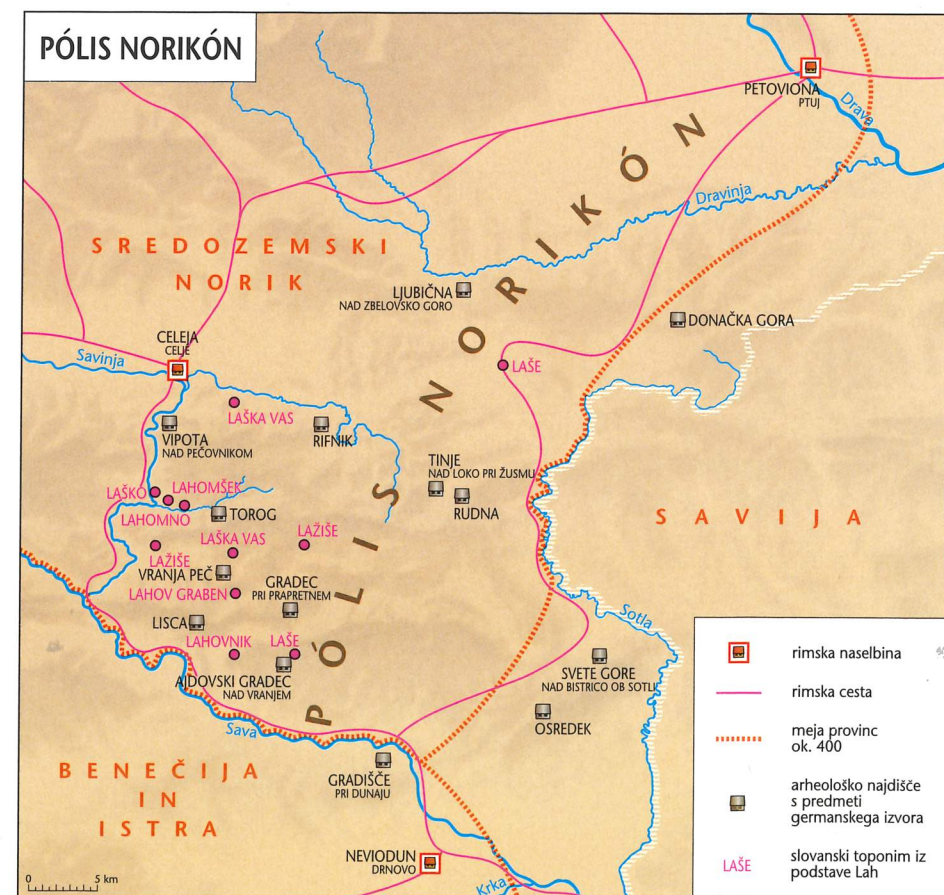
Zahodni Goti (Vizigoti) pod Alarikovim vodstvom so slovensko ozemlje prešli v letih 401 in 408, Huni pod Atilo leta 452. A ob propadanju zahodne rimske države so bila antična mesta sredi 5. stol. tod večinoma že opuščena ali zelo zmanjšana. V njihovih vojaških posadkah so bili glede na grobne najdbe tudi barbarski bojovníki, zlasti Germani, ki jih je kot federate najemala izčrpana rimska država. Ti so v dobi ostrogotske in nato langobardske države nadzorovali pomembne utrdbne in bili pogosto pokopavani skupaj s staroselci, včasih pa posebej (Vzhodni Goti v Dravljah v Ljubljani, Langobardi v Biljah v Vipavski dolini). Nekatera mesta so zaradi svoje lege dobila velik pomen, posebno Kranj – antični Karnij – na skalnem pomolu nad sotočjem Save in Kokre, ki je zapiral dostop v Zgornjesavsko dolino in nadzoroval prehod prek Save. Podobno je Črnomelj z naravno varovano lego v okljuku Dobljčice in Lahinje nadziral poti iz Bele krajine proti Kvarnerju. Razredčeno staroselsko romanizirano prebivalstvo se je iz mest, podeželskih naselbin in rimskih vil v izpostavljenih nižinah umikalo delno v primorska mesta v Istri (Piran, Koper) in v Italijo, predvsem pa v odmaknjene, hribovite kraje. Tam so v pozni antiki nastale utrjene višinske naselbine, pogosto z zgodnjekrščanskimi cerkvami; nekatere naselbine so se ohranile še v 7. stol.

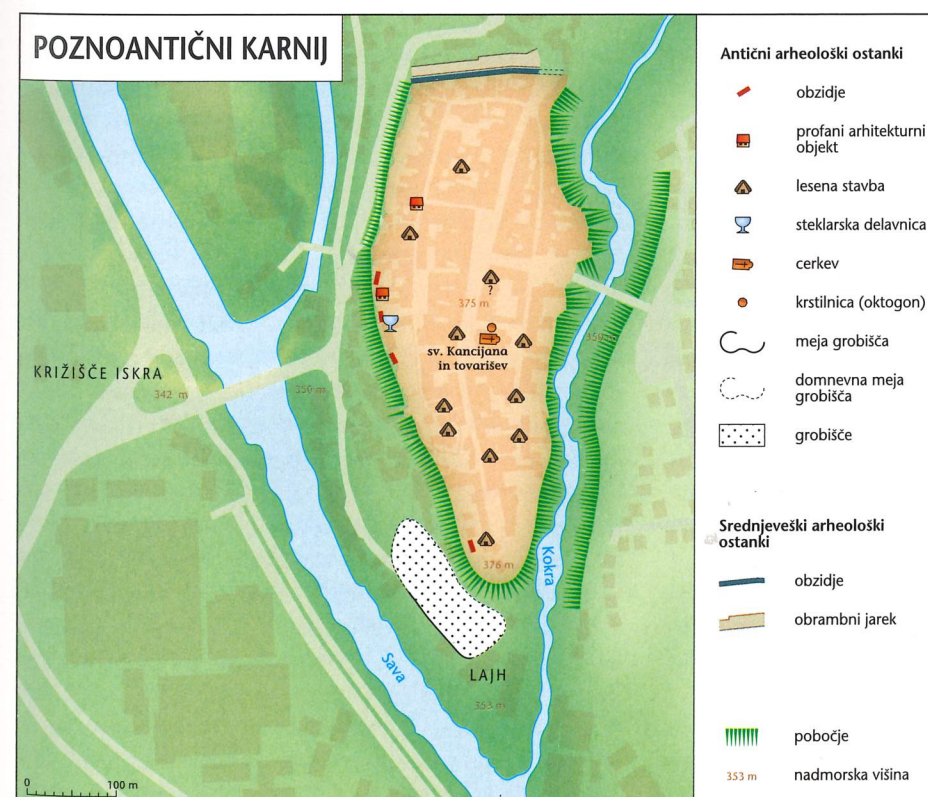
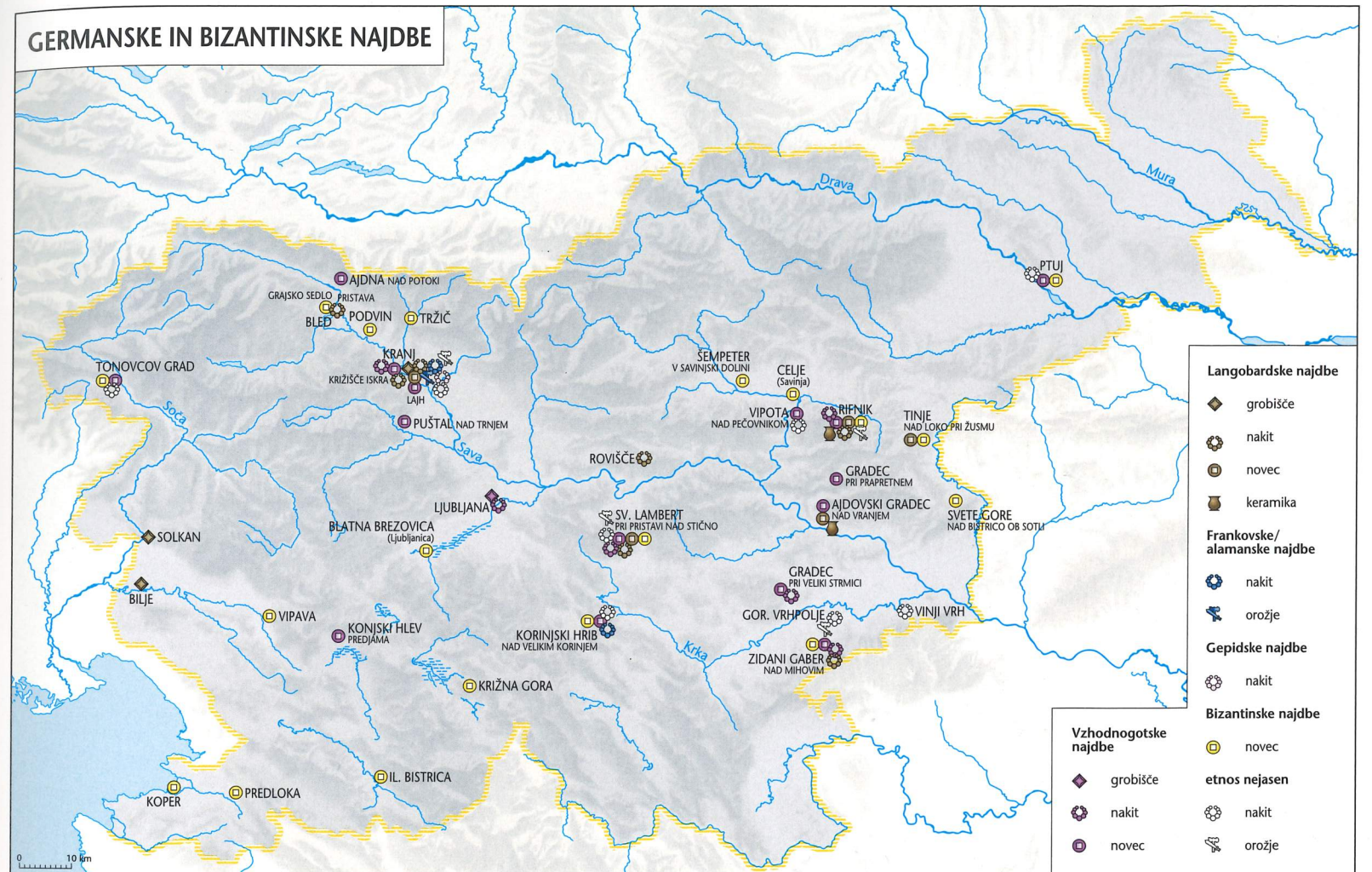
Poleg cerkev na Ajdovskem gradu, Ajdni (na 1048 m nadmorske višine!), Korinjskem hribu, Kučarju, Rifniku, Tonovcovem gradu in Zidanem gabru ter na drugih krajih, kjer so njihove arhitekturne ostanke in dele opreme izkopali arheologi, predvidevamo obstoj cerkev tudi v nekaterih še neizkopanih naselbinah in tudi na podlagi najdenih mozaikov ali ostankov oltarnih pregrad (Panorama na Ptujju). Cerkevna organizacija je obstajala do konca 6. stol. in ponekod še dlje. Tedaj škofij v Ljubljani, Celju in na Ptujju, ki jih poleg škofije v Kopru potrjujejo pisni viri, ni bilo več.

V naselbinski sliki 5. in 6. stol. in v sočasni materialni kulturi izkopanih naselij, grobišč in depojskih najdb se tako pokaže prevlada najdišč staroselskega prebivalstva, ki je bilo prevladujoče krščansko. V njegovi materialni kulturi pa se kaže tudi vpliv bizantinske umetne obrti. Nekaj najdišč je germanskega značaja ali pa vsebujejo vsaj značilne predmete, ki govorijo za barbarske priseljence med staroselci (orožje, nakit, pečatna lončenina). Zelo redko in postopoma so se začeli proti koncu 6. stol. pojavljati prvi slovanski elementi, kot je neokrašena prostoročno izdelana lončenina (Ančnikovo gradišče, Gradišče nad Ljublično). Prve slovanske naselbine so glede na datacije vzorcev radioaktivnega ogljika C 14 nastale ob koncu 6. stol. v Prekmurju, od koder se je slovanska poselitev v 7. in 8. stol. postopoma širila po sedanjem slovenskem ozemlju.

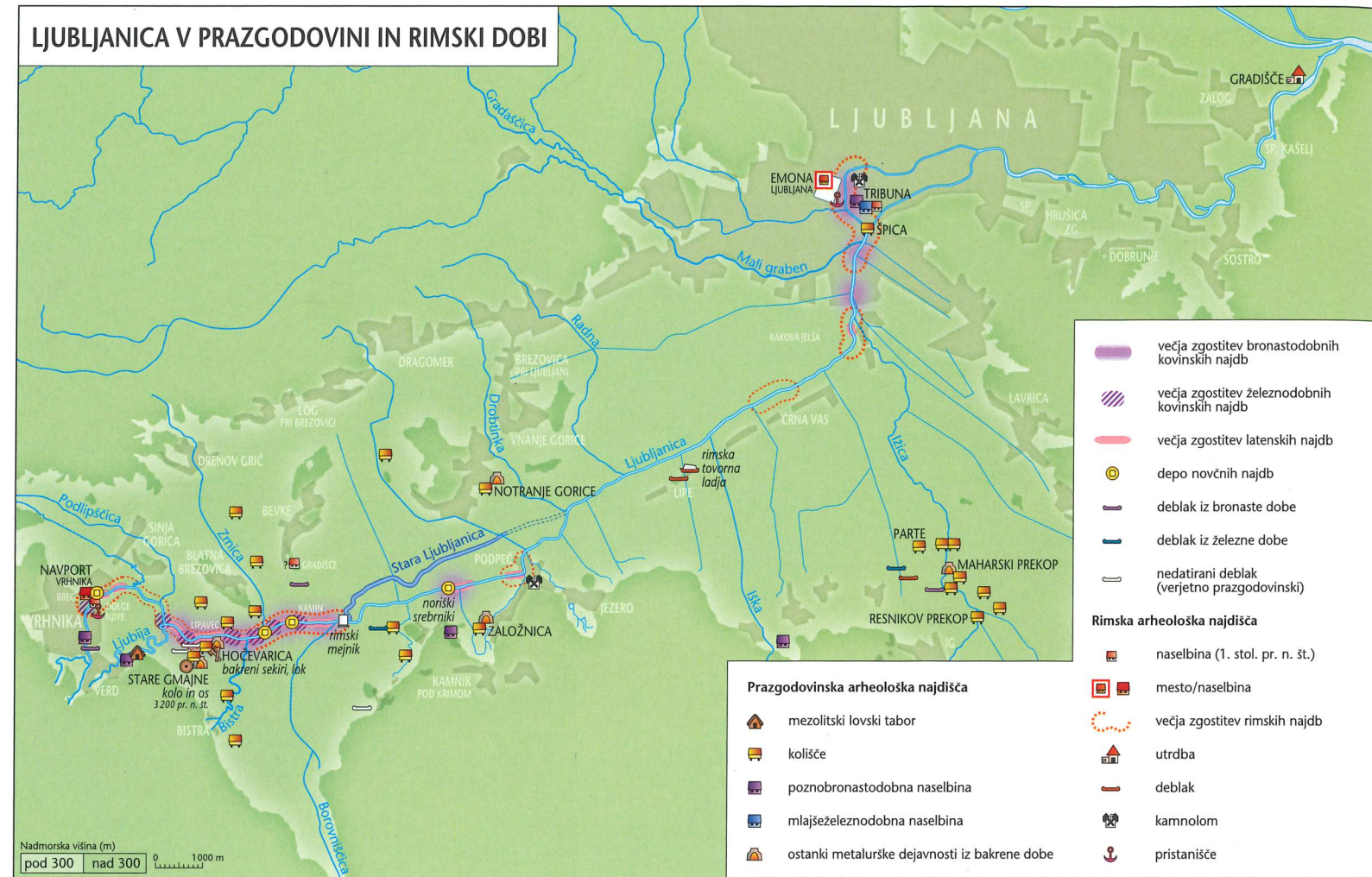


Slovensko ozemlje je bilo v pozni antiki zaradi lege na stičišču Italije in Ilirika izpostavljeno vojaškim vpdom in selitvam ljudstev. Pohodi Vizigotov in Hunov v Italijo za romanizirane staroselce niso imeli trajnih posledic, prav tako ne veliki politični dogodki, kakršna sta bila Odoakrov državni udar in konec zahodnega rimskega cesarstva leta 476. Državne strukture so propadle, antična tradicija pa se je ohranjala naprej, predvsem z delovanjem krščanske cerkve. Slovensko ozemlje so v svoji državi vključili Vzhodni Goti in za njimi Langobardi. Ti so ok. 547/548 od bizantinskega cesarja Justinijana dobili »utrdbne ob panonski meji« in Pólis Norikón, katerega obseg med Savinjo, Savo in Sotlo dokumentirajo višinske utrdbne z langobardskimi in drugimi germanskimi najdbami, pa tudi toponimi iz podstave Lah, s katerimi so Slovani pozneje označevali staroselce. S tem sta bila osrednji in vzhodni del slovenskega ozemlja ločena od Italije in rimske državnosti, Bizanc pa je začasno obnovil oblast Rima in onemogočil prodor proti vzhodu Frankom, ki so imeli vpliv severno in zahodno od slovenskega ozemlja. Ko so se leta 568 Langobardi odselili iz Panonije v Italijo, je kot edina antična ustanova tu ostala Cerkev, dokončno opuščanje antične tradicije pa je pomenilo naseljevanje Slovanov od konca 6. stol. naprej.





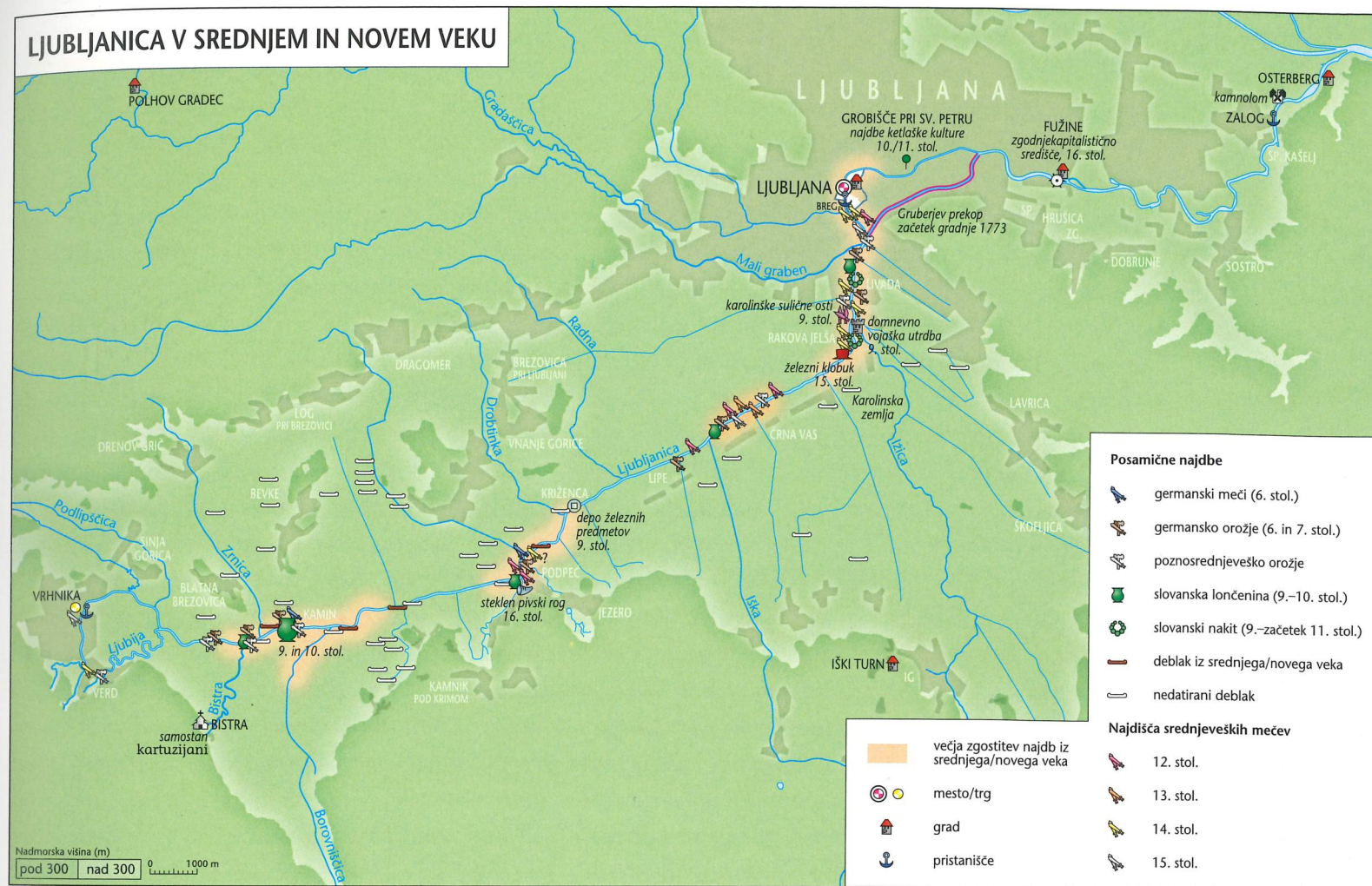
Prometno oz. strateško ugodna geografska lega Karnija na skalnem pomolu nad sotočjem Save in Kokre je bila kljub nižinskemu položaju posebno pomembna v pozni antiki. Tedanji razcvet Karnija (*civitas Carnium*) dokazujejo ostanki obzidja, temelji sedanje župnijske cerkve, ki so skupaj z osmerokotno krstilnico pripadali zgodnjekrščanski cerkvi, in veliko grobišče na savski terasi v Lajhu z več kot 700 grobovi iz 5. in 6. stol. Arheološke raziskave so odkrile še steklarsko delavnico, odlomke fresk in mozaikov, kot tudi ostanke profane arhitekture ter lesenih hiš, »polzemljank«. Najdbe dokazujejo, da poznoantična naselbina ni segala severneje od sedanjega Maistrovega trga oz. od lokacije srednjeveškega obzidja z jarkom. Glede na glavno srednjeveško cesto skozi mesto in prazen prostor ob srednjeveškem grobišču pri župnijski cerkvi je očitno tam potekala tudi osrednja poznoantična komunikacija. Poselitev je bila gostejša tik ob obzidju, kar je običajno za utrjene poznoantične naselbine. Romanski Karnij je bil na severnem delu poseljenega pomola, kar kažejo ostanki zidane arhitekture in najdbe uvožene sredozemske keramike, na južnem oz. vzhodnem delu pomola pa so bivali večinoma germanski priseljenci, kakor sklepamo po ostankih lesenih stavb in tam najdeni langobardski keramiki.



Ljubljana s pritoki je eno najpomembnejših arheoloških območij v Sloveniji. Po številčnosti, raznovrstnosti in ohranjenosti predmetov s svojega rečnega dna iz vseh dob od prazgodovine do novega veka spada med najbogatejše reke v Evropi. Ta 38 km dolga kraška reka je bila zaradi počasnega toka od davnine pomembna kot plovna pot čez težko prehodno Barje, z rečno povezavo po Savi in Donavi pa tudi kot prometna in trgovska komunikacija na območju med severno Italijo oz. Jadranskim morjem in srednjim Podonavjem oz. severnim Balkanskim polotokom. Njen nadregionalni pomen kaže že grški mit o Jazonu in argonavtih, ki so v Kolhidi ukradli zlato runo in po eni izmed različic antične zgodbe pred zasledovalci bežali s Črnega morja po Donavi navzgor, pluli po Savi in nato po Ljubljani do Navporta ter po kopnem dosegli Jadransko morje in se vrnili v Grčijo. Antični pisci so omenjali reko kot nadaljevanje kopne poti iz Akvileje čez prelaz Okra (Razdrto) in iz Postojne do Navporta. Tam so tovor pretovorili na ladje, kakršna je bila najdena pri Lipah, in te so ga odpeljale po Ljubljani do Emona oz. po Savi naprej do Donave in obdonavskih krajev. Med rimskimi najdbami izstopajo predmeti vojaške narave (orožje, oprema, orodje, pasovi, odlikovanja), veči-

noma iz dobe cesarja Avgusta oz. do sredine 1. stol. Pomen Ljubljane kot transportne poti se je za Rimljane zmanjšal po avgustejski dobi, ko so bila končana osvajanja poznejše province Panonije in je bila zgrajena cesta ob severnem robu Barja, med Navportom in Emono. To kaže upad števila rečnih najdb, predvsem italskega blaga, reka pa je ostala pomembna za lokalne prevoze, posebno apnenca, ki so ga lomili v kamnolomih pri Podpeči.

Raznovrstne najdbe orožja in orodja, posodja in ribiške opreme, različnih vsakdanjih predmetov, delov noše, nakita in denarja dokumentirajo dejavnosti ljudi ob reki in na njej od srednje kamene dobe dalje. Odkrite so bile naključno, npr. ob nizkem vodostaju ali ob regulacijah rečne struge od začetka 19. stol. dalje, ali načrtno, z arheološkimi raziskavami (prva leta 1884) ali z nenadzorovanim (in nedovoljenim) potapljanjem zasebnikov. Ker si je reka strugo dokončno izoblikovala šele v srednji bronasti dobi, so starejše najdbe, iz kamene in bakrene dobe, vanjo prišle z izpodjedanjem bregov oz. odplavljanjem najdišč, npr. koliščarskih naselbin. Mlajši predmeti so bili v reki naključno izgubljeni ali vanjo namerno odvrženi, lahko kot odpadki ali pa, npr. ob prehodih čez reko ali nevarnih mestih,



kot daritve oz. zaobljubni darovi, tj. kot posledica duhovnih predstav oz. odnosov posameznika in skupnosti do nadnaravnega. Dragocene in nepoškodovane najdbe iz srednje in pozne bronaste dobe, posebno orožje in orodje, so interpretirane kot ritualno odloženi darovi bogovom in prednikom na kulturnih mestih, večinoma med Ljubijo in Borovniščico ter ob izlivih Bistre in Zrnice v Ljubljani. Podobno velja za keltske najdbe orožja z zahodnega dela Barja, posebno meče v nožnicah, in verjetno za kipec boga Apolona oz. predrimskega Belena. Zagotovo so lokalno božanstvo in verjetno zavetnico Barja častili Rimljani – trije napisni spomeniki Ekorni so bili odkriti na Ljubljanskem gradu, njeno svetišče je bilo tudi v Navportu. Rimske najdbe sicer v vzhodnem delu Barja prevladujejo na območju Ljubljane, vzhodno od mesta pa jih ni, saj jih je očitno prekril rečni prod; rimski nadzor območja z izlivoma Ljubljanice in Kamniške Bistrice v Savo dokazujejo ostanki kastela na Gradišču vzhodno od Zaloga. V zahodnem delu Barja je največ najdb z območja Vrhnike in Bevk, posebno med izlivom Zrnice in zavojem reke blizu izliva Borovniščice. Tam je bil kot izjemen spomenik odkrit mejnik z napisom, ki je označeval mejo med ozemljema mest Akvileje in Emone – arheološki

in epigrafski dokaz, da sta mesti kot pravno enakovredni pripadali isti upravni enoti, Italiji oz. njeni Deseti regiji, in da torej Emona ni bila del province Panonije.

Najdbe iz pozne antike in prehoda v zgodnji srednji vek so dokaj redke, predvsem gre za orožje in predmete moške noše. Pomanjkanje ženskega nakita, orodja, hišne opreme in posodja priča o nevarnih časih ob propadanju rimske države in vpadih barbarov. Iz zgodnjega srednjega veka se je ohranilo orožje, značilno za karolinško dobo, pa tudi lončenina in nakit, pripisana Slovanom, ter depo železnih predmetov s polizdelkom, prinesenim morebiti iz Moravske. Po nemški zmagi nad Mažari leta 955 in vzpostavitvi fevdalizma sta se tehnični in gospodarski razvoj v visokem srednjem veku kazala v obnovi trgovine na velike razdalje, napredku kmetijstva ter obrti ter razcvetu mest. Predmeti iz Ljubljanice iz 12. in 13. stol. ob najdbah z območja Ljubljane in pisnih virih dokazujejo, da je mesto odlično izrabilo svojo osrednjo komunikacijsko vlogo in pod Spanheimi postalo središče Kranjske. Raznovrstnost in količina rečnih najdb v poznem srednjem in zgodnjem novem veku pričata o pomenu reke za transport in trgovino Ljubljane, katere pristanišče z mitnico je bilo na Bregu.